

KOMUNIKAT O ZAGROŻENIU UPRAW ROŚLIN

Województwo: lubelskie

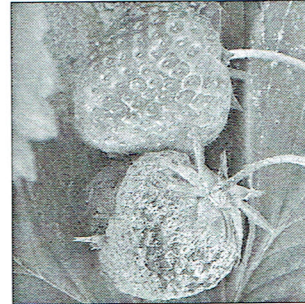
Powiat: rycki

Agrofag: Szara pleśń

Roślina: Truskawka

Data publikacji komunikatu: 17.05.2017

Szczegóły:



Plantacjom truskawki zagraża szara pleśń.

Decyzję o sposobie i terminie zwalczania należy podjąć po przeprowadzeniu obserwacji.

Objawy choroby można obserwować na pąkach, kwiatach, owocach, rzadziej na liściach i łodygach. Rozwojowi choroby sprzyja duża ilość opadów i wysoka wilgotność powietrza.

Zalecenia:

Kontrolę zdrowotności roślin w celu oceny stanu fitosanitarnego należy przeprowadzać od początku kwitnienia do końca zbioru owoców. Pierwsze objawy mogą być widoczne już w okresie kwitnienia, ale najczęściej występują na owocach. Nowe plantacje truskawek należy zakładać z materiału rozmnożeniowego pochodzącego ze zdrowych plantacji matecznych.

Zabiegi przy użyciu środków ochrony roślin należy wykonywać zapobiegawczo lub interwencyjnie odpowiednio dobierając fungicydy. Liczbę zabiegów należy uzależnić od podatności odmiany i warunków atmosferycznych.

W zwalczaniu choroby stosować należy także metody agrotechniczne (niszczenie źródeł infekcji):

- właściwe nawożenie, odpowiedni dobór stanowiska, właściwy przedplon, sposób prowadzenia plantacji, ściółkowanie,
- izolacja przestrzenna dla plantacji nowo zakładanych,

- wygrabianie i usuwanie porażonych liści,
- systematyczny zbiór owoców

Środki ochrony roślin:

UWAGA: Informacje o środkach ochrony roślin dopuszczonych przez Ministra Rolnictwa i Rozwoju Wsi do obrotu i stosowania w Polsce są dostępne pod adresem:

<http://www.minrol.gov.pl> > Informacje branżowe > Produkcja roślinna > Ochrona roślin

Uwagi:

Zaleca się wykonywać zabiegi środkami ochrony roślin z uwzględnieniem stosowania w pierwszej kolejności metod biologicznych, agrotechnicznych i hodowlanych.

Zgodnie z ustawą o środkach ochrony roślin:

- 1) Środki ochrony roślin mogą być stosowane jeżeli zostały dopuszczone do obrotu i stosowania.
- 2) Środki ochrony roślin należy stosować w taki sposób, aby nie stwarzać zagrożenia dla zdrowia ludzi, zwierząt oraz dla środowiska, w tym przeciwdziałać zniesieniu środków ochrony roślin na obszary i obiekty niebędące celem zabiegu z zastosowaniem tych środków oraz planować stosowanie środków ochrony roślin z uwzględnieniem okresu, w którym ludzie będą przebywać na obszarze objętym zabiegiem.
- 3) Środki ochrony roślin stosuje się sprzętem sprawnym technicznie.
- 4) Zabieg z zastosowaniem środków ochrony roślin przeznaczonych dla użytkowników profesjonalnych może być wykonywany przez osoby przeszkolone, zgodnie z art. 41 w/w ustawy.
- 5) Profesjonalni użytkownicy środków ochrony roślin są zobowiązani do prowadzenia dokumentacji dotyczącej stosowanych przez nich środków ochrony roślin i przechowywania jej przez co najmniej 3 lata.

KOMUNIKAT O ZAGROŻENIU UPRAW ROŚLIN

Województwo: lubelskie

Powiat: rycki

Agrofał: Kwieciak malinowiec

Roślina: Malina

Data publikacji komunikatu: 17.05.2017

Na plantacjach malin pojawiły się chrząszcze kwieciaka malinowca.

Decyzję o sposobie i terminie zwalczania kwieciaka malinowca należy podjąć po przeprowadzeniu obserwacji.

Zaleca się wykonanie zabiegu chemicznego, w przypadku przekroczenia progu ekonomicznej szkodliwości tj. stwierdzeniu 2 strąśniętych chrząszczy z 200 kwiatostanów.

Zabieg zwalczający wykonuje się przed kwitnieniem i ewentualnie na początku kwitnienia.

Środki ochrony roślin:

UWAGA: Informacje o środkach ochrony roślin dopuszczonych przez Ministra Rolnictwa i Rozwoju Wsi do obrotu i stosowania w Polsce są dostępne pod adresem:

<http://www.minrol.gov.pl> > Informacje branżowe > Produkcja roślinna > Ochrona roślin

Uwagi:

Zaleca się wykonywać zabiegi środkami ochrony roślin z uwzględnieniem stosowania w pierwszej kolejności metod biologicznych, agrotechnicznych i hodowlanych.

Zgodnie z ustawą o środkach ochrony roślin:

- 1) Środki ochrony roślin mogą być stosowane jeżeli zostały dopuszczone do obrotu i stosowania.
- 2) Środki ochrony roślin należy stosować w taki sposób, aby nie stwarzać zagrożenia dla zdrowia ludzi, zwierząt oraz dla środowiska, w tym przeciwdziałać zniesieniu środków ochrony roślin na obszary i obiekty niebędące celem zabiegu z zastosowaniem tych środków oraz planować stosowanie środków ochrony roślin z uwzględnieniem okresu, w którym ludzie będą przebywać na obszarze objętym zabiegiem.
- 3) Środki ochrony roślin stosuje się sprzętem sprawnym technicznie.
- 4) Zabieg z zastosowaniem środków ochrony roślin przeznaczonych dla użytkowników profesjonalnych może być wykonywany przez osoby przeszkolone, zgodnie z art. 41 w/w ustawy.
- 5) Profesjonalni użytkownicy środków ochrony roślin są zobowiązani do prowadzenia dokumentacji dotyczącej stosowanych przez nich środków ochrony roślin i przechowywania jej przez co najmniej 3 lata.

KOMUNIKAT O ZAGROŻENIU UPRAW ROŚLIN

Województwo: lubelskie

Powiat: rycki

Agrofag: Owocnica jabłkowa

Roślina: Jabłoń

Data publikacji komunikatu: 19-05-2017

Szczegóły:

Jabłoniom może zagrażać owocnica jabłkowa.

Decyzję o sposobie i terminie zwalczania owocnicy jabłkowej należy podjąć po przeprowadzeniu obserwacji.

Wylot owadów dorosłych rozpoczyna się tuż przed kwitnieniem jabłoni. Samice składają jaja do kielicha kwiatowego. Larwy wylęgają się w czasie opadania płatków kwiatowych, wgryzają się do zawiązków owoców i wyjadają je.

Zalecenia:

W celu prawidłowego określenia terminu zabiegu, pod koniec fazy zielonego pąka lub na początku różowego pąka kwiatowego na drzewach jabłoni należy zawieszać białe pułapki lepowe, które trzeba przeglądać co 2-3 dni, notując każdorazowo liczbę odłowionych owadów dorosłych.

Progiem ekonomicznej szkodliwości dla owocnicy jabłkowej jest odłowienie 20 owadów dorosłych średnio na 1 pułapkę lepową w okresie od jej wywieszenia do końca fazy kwitnienia.

Zabiegi środkami ochrony roślin przeprowadza się pod koniec opadania płatków kwiatowych danej odmiany.

Środki ochrony roślin:

UWAGA: Informacje o środkach ochrony roślin dopuszczonych przez Ministra Rolnictwa i Rozwoju Wsi do obrotu i stosowania w Polsce są dostępne pod adresem:

<http://www.minrol.gov.pl> > Informacje branżowe > Produkcja roślinna > Ochrona roślin

Uwagi:

Zaleca się wykonywać zabiegi środkami ochrony roślin z uwzględnieniem stosowania w pierwszej kolejności metod biologicznych, agrotechnicznych i hodowlanych.

Zgodnie z ustawą o środkach ochrony roślin:

- 1) Środki ochrony roślin mogą być stosowane jeżeli zostały dopuszczone do obrotu i stosowania.
- 2) Środki ochrony roślin należy stosować w taki sposób, aby nie stwarzać zagrożenia dla zdrowia ludzi, zwierząt oraz dla środowiska, w tym przeciwdziałać zniesieniu środków ochrony roślin na obszary i obiekty niebędące celem zabiegu z zastosowaniem tych środków oraz planować stosowanie środków ochrony roślin z uwzględnieniem okresu, w którym ludzie będą przebywać na obszarze objętym zabiegiem.
- 3) Środki ochrony roślin stosuje się sprzętem sprawnym technicznie.
- 4) Zabieg z zastosowaniem środków ochrony roślin przeznaczonych dla użytkowników profesjonalnych może być wykonywany przez osoby przeszkolone, zgodnie z art. 41 w/w ustawy.
- 5) Profesjonalni użytkownicy środków ochrony roślin są zobowiązani do prowadzenia dokumentacji dotyczącej stosowanych przez nich środków ochrony roślin i przechowywania jej przez co najmniej 3 lata.

KOMUNIKAT O ZAGROŻENIU UPRAW ROŚLIN

Województwo: lubelskie

Powiat: puławski

Agrofag: Owocnica jabłkowa

Roślina: Jabłoń

Data publikacji komunikatu: 19-05-2017

Szczegóły:

Jabłoniom może zagrażać owocnica jabłkowa.

Decyzję o sposobie i terminie zwalczania owocnicy jabłkowej należy podjąć po przeprowadzeniu obserwacji.

Wylot owadów dorosłych rozpoczyna się tuż przed kwitnieniem jabłoni. Samice składają jaja do kielicha kwiatowego. Larwy wylęgają się w czasie opadania płatków kwiatowych, wgryzają się do zawiązków owoców i wyjadają je.

Zalecenia:

W celu prawidłowego określenia terminu zabiegu, pod koniec fazy zielonego pąka lub na początku różowego pąka kwiatowego na drzewach jabłoni należy zawieszać białe pułapki lepowe, które trzeba przeglądać co 2-3 dni, notując każdorazowo liczbę odłowionych owadów dorosłych.

Progiem ekonomicznej szkodliwości dla owocnicy jabłkowej jest odłowienie 20 owadów dorosłych średnio na 1 pułapkę lepową w okresie od jej wywieszenia do końca fazy kwitnienia.

Zabiegi środkami ochrony roślin przeprowadza się pod koniec opadania płatków kwiatowych danej odmiany.

Środki ochrony roślin:

UWAGA: Informacje o środkach ochrony roślin dopuszczonych przez Ministra Rolnictwa i Rozwoju Wsi do obrotu i stosowania w Polsce są dostępne pod adresem:

<http://www.minrol.gov.pl> > Informacje branżowe > Produkcja roślinna > Ochrona roślin

Uwagi:

Zaleca się wykonywać zabiegi środkami ochrony roślin z uwzględnieniem stosowania w pierwszej kolejności metod biologicznych, agrotechnicznych i hodowlanych.

Zgodnie z ustawą o środkach ochrony roślin:

- 1) Środki ochrony roślin mogą być stosowane jeżeli zostały dopuszczone do obrotu i stosowania.
- 2) Środki ochrony roślin należy stosować w taki sposób, aby nie stwarzać zagrożenia dla zdrowia ludzi, zwierząt oraz dla środowiska, w tym przeciwdziałać zniesieniu środków ochrony roślin na obszary i obiekty niebędące celem zabiegu z zastosowaniem tych środków oraz planować stosowanie środków ochrony roślin z uwzględnieniem okresu, w którym ludzie będą przebywać na obszarze objętym zabiegiem.
- 3) Środki ochrony roślin stosuje się sprzętem sprawnym technicznie.
- 4) Zabieg z zastosowaniem środków ochrony roślin przeznaczonych dla użytkowników profesjonalnych może być wykonywany przez osoby przeszkolone, zgodnie z art. 41 w/w ustawy.
- 5) Profesjonalni użytkownicy środków ochrony roślin są zobowiązani do prowadzenia dokumentacji dotyczącej stosowanych przez nich środków ochrony roślin i przechowywania jej przez co najmniej 3 lata.