

Załącznik
do Uchwały Nr XXIII/136/2009
Rady Gminy Stężyca
z dnia 11 marca 2009 roku

Plan Odnowy Miejscowości Brzeziny gmina Stężyca, powiat rycki



SPIS TREŚCI

I. CHARAKTERYSTYKA MIEJSCOWOŚCI BRZEZINY.....	4
1. Położenie.....	4
2. Rys historyczny.....	4
3. Liczba mieszkańców.....	5
II. INWENTARYZACJA ZASOBÓW SŁUŻACYCH ODNOWIE MIEJSCOWOŚCI.....	5
1. Infrastruktura społeczna.....	5
2. Infrastruktura techniczna.....	8
III. OCENA MOCNYCH I SŁABYCH STRON MIEJSCOWOŚCI.....	9
IV. WIZJA STANU DOCELOWEGO – JAKA MA BYĆ NASZA WIEŚ ZA KILKA LAT ?.....	10
V. WIZJA ROZWOJU – PLANOWANE PRZEDSIĘWCIA.....	12
1. Rozbudowa infrastruktury wsi Brzeziny.....	12
2. Budowa zaplecza sportowo-rekreacyjnego.....	13
3. Rozbudowa i unowocześnienie zaplecza kulturalnego.....	13
4. Poprawa kwalifikacji, wykształcenia i umiejętności.....	13
VI. OPIS PLANOWANYCH ZADAŃ INWESTYCYJNYCH I PRZED- SIĘWZIĘĆ AKTYWIZUJĄCYCH SPOŁECZNOŚĆ LOKALNĄ.....	14

„...Twórcie kulturę wsi, w której obok nowych wymiarów, jakie niosą czasy, pozostanie - jak u dobrego gospodarza – miejsce na rzeczy dawne, uświęcone tradycją, potwierdzone przez prawdę wieków...”

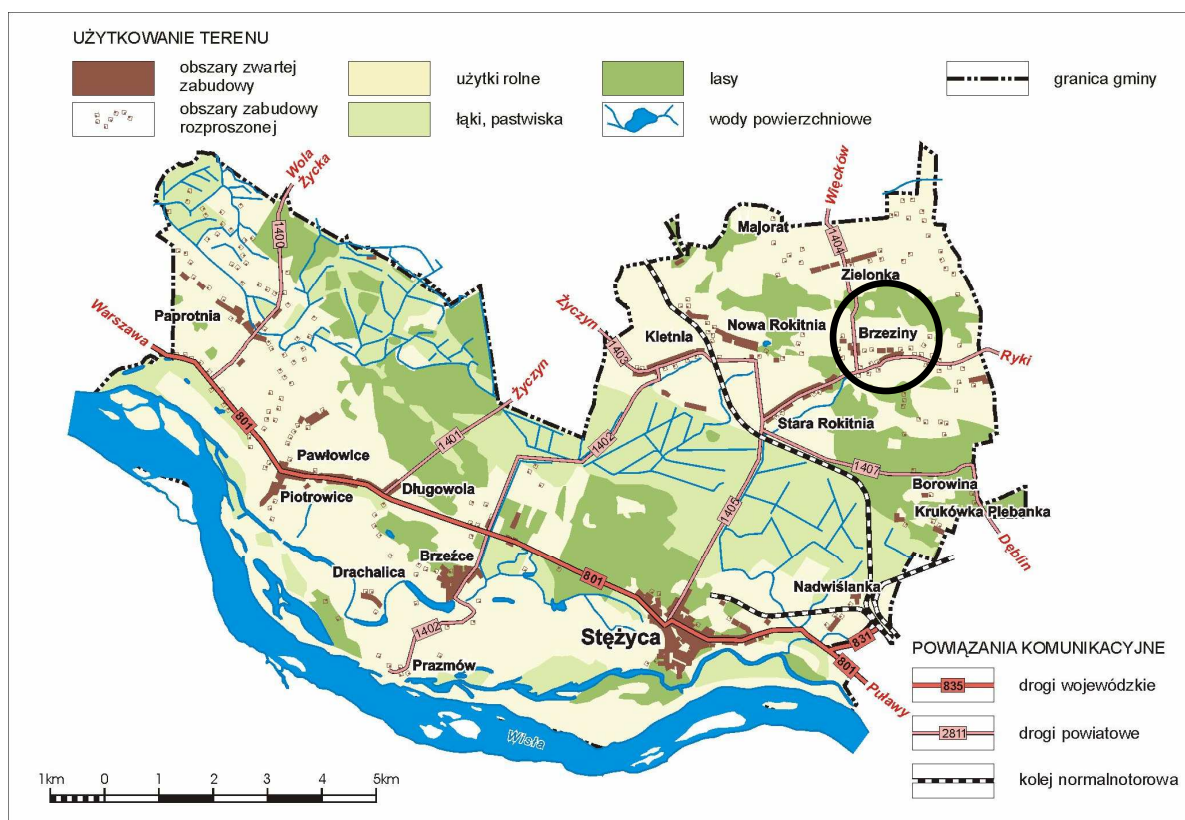
Jan Paweł II

Krosno, 10 październik 1997 r.

I. Charakterystyka miejscowości Brzeziny

1. Położenie

Lokalizacja sołectwa Brzeziny



Miejscowość Brzeziny położona jest we wschodniej części gminy Stężyca i w północno – zachodniej części województwa lubelskiego. Na uboczu, z dala od większych aglomeracji, przemysłu i głównych szlaków komunikacyjnych.

2. Rys historyczny

Brzeziny są starą miejscowością, na wzmianki o nich można natrafić w „Lustracji Dóbr Królewskich” woj. Sandomierskiego pochodzących z XVI wieku. Znajduje się tu Kościół drewniany z 1 połowy XVIII w., dobudowany do kaplicy królewskiej z 2 połowy XVII w. (III grupa zabytkowa). Kaplica była

zbudowana na polecenie Jana III Sobieskiego. Obecnie wieś liczy 446 mieszkańców, zajmuje powierzchnie 1078 ha z tego lasy zajmują około 20%.

3. Liczba mieszkańców

- liczba mieszkańców 446
- dzieci i młodzież do lat 18 stanowią 20%
- osoby w wieku produkcyjnym stanowią 60,1%
- emeryci i renciści 19,9%

II. Inwentaryzacja zasobów służących odnowie miejscowości

1. Infrastruktura społeczna

Podstawy utrzymania mieszkańców Brzezin:

- praca we własnych gospodarstwach rolnych, wiele z nich specjalizuje się w produkcji mleka,
- praca najemna – głównie w Rykach, Dęblinie i Stężycy,
- praca na własny rachunek,
- świadczenia socjalne.

Stażba zdrowia

Mieszkańcy korzystają z usług medycznych Ośrodka Zdrowia w Stężycy i szpitala w Rykach.

Bezpieczeństwo publiczne

Zadania z zakresu działania policji wykonuje Komenda Powiatowa Policji w Rykach i Posterunek Policji w Stężycy.

Organizacje społeczne:

- Ochotnicza Straż Pożarna – włączona do Krajowego Systemu Ratowniczo – Gaśniczego:
- niesie pomoc w przypadku pożarów, wypadków lub innych zagrożeń,
- bierze udział w zawodach sportowo – pożarniczych.

Strażacy aktywnie uczestniczą w życiu społecznym i kulturalnym wsi. Przy OSP istnieje również prężna Młodzieżowa Drużyna Pożarnicza.

- Koło Gospodyń Wiejskich – grupa aktywnych mieszkanków wsi kultywujących tradycje ludowe.



KGW- jest aktywne, organizują zebrania we własnym gronie, wymieniają się doświadczeniami, biorą udział w uroczystościach dożynkowych gminnych a także powiatowych i wojewódzkich. KGW Brzeziny powstało w 1978 roku, obecnie liczy 10 członkiń. KGW współpracuje z organizacjami z terenu gminy takimi jak: Gminny Ośrodek Kultury w Stężycy, Ochotnicza Straż Pożarna w Brzezinach, Towarzystwo Przyjaciół Stężycy. Koło Gospodyń Wiejskich bierze także udział w corocznym Przeglądzie Twórczości Ludowej.

- Rada Sołecka – wybrana na zebraniu wiejskim, grupa przedstawicieli reprezentujących mieszkańców Brzezin.

Obiekty i tereny

- zabudowa wsi jest zróżnicowana , zwarta przy drodze powiatowej Ryki – Stężycza oraz kolonijna w częściach wsi nazywanymi potocznie przez mieszkańców: Chrust, Zapiaszcze, Gustek, Malesówki, Kolonia Brzeziny,
- większość budynków to budynki murowane pokryte eternitem zawierającym azbest,
- drogi gminne w złym stanie nawierzchni lub wcale nie utwardzone,
- zły stan dróg dojazdowych do pól i łąk,
- brak chodników,
- 98% mieszkańców przyłączonych do sieci wodociągowej,
- brak kanalizacji wpływa na zanieczyszczenie wód gruntowych,
- duża lesistość i brak zakładów przemysłowych sprzyja czystości powietrza,
- ciekawostką ekologiczną jest wąwóz między Brzezunami a Zielonką. Jego długość wynosi około 2 km, górny odcinek wcięty w gliny zwałowe i moreny stanowi pas zieleni śródpolnej, dolny w piaskach sandrowych przecina las.

Oświata

- dzieci dowożone są do Szkoły Podstawowej w Nowej Rokitni i Gimnazjum w Stężycy,
- brak ośrodka kultury (świetlicy) – dzieci i młodzież nie mają gdzie w sposób zorganizowany spędzać wolnego czasu,
- brak bezpiecznych boisk sportowych.

Dziedzictwo kulturowe

- Kościół parafialny pod wezwaniem św. Sebastiana z 1680 r., a w nim: 2 rzeźby z XVIIw., chrzcielnica z XVIII w. oraz obrazy świętych z XVIII w.
- Przy kościele stare lipy do 500cm obwodu sadzone wg legendy przez Jana III Sobieskiego.
- W pobliżu kościoła cmentarz parafialny ze starymi nagrobkami.

2. Infrastruktura techniczna

- komunikacja publiczna PKS,
- w odległości 3km znajdują się przystanek PKP Stara Rokitnia
- we wsi zlokalizowane są zakłady związane obsługą rolnictwa: młyn gospodarczy, tartak,
- mieszkańcy prowadzą działalność gospodarczą w sektorach: budowlanym, stolarskim, ślusarskim i handlowym,
- według Planu Zagospodarowania Terenem Gminy Stężycza na terenie Brzezin znajdują się tereny przeznaczone pod działalność usługową związaną z rolnictwem.

III. Ocena mocnych i słabych stron miejscowości Brzeziny

MOCNE STRONY	SŁABE STRONY
<ul style="list-style-type: none">- Zwodociągowanie- Dobrze wykształcona młodzież- Potencjał ludzki- Aktywna i otwarta społeczność lokalna- Czyste ekologicznie środowisko- Dobra sieć telekomunikacyjna	<ul style="list-style-type: none">- Zły stan dróg gminnych- Brak chodnika- Brak placów zabaw- Brak kanalizacji- Nadziemna linia energetyczna
SZANSE	ZAGROŻENIA
<ul style="list-style-type: none">- Sprzyjająca polityka regionalna w tym adresowana do obszarów wiejskich- Zwiększenie dostępności do kapitału i środków pomocowych, w tym pochodzących z Unii Europejskiej- Doksztalcanie społeczeństwa (szkolenia, kursy)	<ul style="list-style-type: none">- Migracja młodzieży do dużych miast- Rosnące bezrobocie- Brak własnych środków finansowych- Wzrastający koszt utrzymania

IV. Wizja stanu docelowego – jaka ma być nasza wieś za kilka lat?

Co ma ją wyróżniać?

- Wiejski Ośrodek Kultury utworzony w obiektach OSP wyposażony w nowoczesne środki techniczne wyróżniające się na całą gminę.
- Estetyka, czystość otoczenia, obejść i całej wsi.
- Wieś powinna być przyjazna mieszkańcom i osobom przyjezdnym.
- Integrujące się społeczeństwo.

Jakie ma pełnić funkcję?

- ma być dogodnym miejscem do życia,
- kulturalne,
- usługowe,
- być miejscem pracy,
- ośrodkiem rozrywki, wypoczynku i turystyki.

Kim mają być mieszkańcy?

- rolnicy prowadzący nowoczesne gospodarstwa,
- podejmujący działalność usługową i przetwórczą.

Co ma dać utrzymanie?

- rolnictwo,
- przetwórstwo rolne,
- usługi,
- gospodarstwa agroturystyczne.

W jaki sposób ma być zorganizowana wieś i jej mieszkańcy?

- wspólna działalność istniejących i nowopowstałych organizacji społecznych.
- prężnie działający sołtys, radny Rady Gminy oraz Rada Sołecka.

W jaki sposób mają być rozwiązywane problemy?

- poprzez spotkania i konsultacje,
- decyzje podejmowane przez zebrania wiejskie.

Jak ma wyglądać nasza wieś ?

- czysta, zadbana, estetyczna,
- zagospodarowane tereny,
- nowoczesne budynki wyposażone we wszystkie media.

Jak mają wyglądać mieszkania i obejścia?

- nowoczesne domy, urządzone i wyposażone w nowoczesny sprzęt AGD,
- obejście zadbane,
- tworzone ogródki przydomowe, miejsce do wypoczynku,
- budynki pozbawione azbestu.

Jaki ma być stan otoczenia i środowiska?

- zbudowane nowe i wyremontowane istniejące drogi we wsi oraz drogi dojazdowe do pól i łąk,
- zbudowane chodniki,
- wieś skanalizowana i zgazyfikowana,
- poprowadzone ścieżki edukacyjne i turystyczne.

Jakie ma być rolnictwo?

- gospodarstwo specjalistyczne,
- wyposażone w nowoczesny sprzęt,
- oparte na nowoczesnych technologiach upraw,
- ekologiczne,
- przygotowane pod działalność przetwórczą i usługową.

Co zaproponujemy dzieciom i młodzieży?

- świetlicę,
- siłownię,
- boiska sportowe,
- pracownie komputerowe ze stałym dostępem do Internetu.

V. Wizja rozwoju – planowane przedsięwzięcia

1. Rozbudowa infrastruktury wsi Brzeziny:

1. Budowa i modernizacja dróg w Brzezinach.
2. Remont i rozbudowa budynku świetlicy OSP na cele wiejskiego centrum kulturalno – oświatowego.
3. Modernizacja dróg dojazdowych do pól i łąk.
4. Budowa parkingu przy kościele pod wezwaniem Św. Sebastiana i strażnicy OSP, budowa drogi do cmentarza.
5. Budowa kanalizacji sanitarnej.

2. Budowa zaplecza sportowo-rekreacyjnego:

1. Zagospodarowanie pomieszczeń w rozbudowanej świetlicy OSP na cele wiejskiego centrum kulturalno – oświatowego.
2. Budowa boiska sportowego.
3. Zagospodarowanie naturalnych zbiorników wodnych.
4. Zagospodarowanie terenu przy kościele i remizie OSP.
5. Budowa placu zabaw.

3. Rozbudowa i unowocześnienie zaplecza kulturalnego:

1. Urządzenie pracowni komputerowej z dostępem do Internetu w wiejskim centrum kulturalno – oświatowym.
2. Zakup sprzętu dla zmodernizowanej świetlicy na cele wiejskiego centrum kulturalno – oświatowego.

4. Poprawa kwalifikacji, wykształcenia i umiejętności:

1. Współpraca z Gminnym Ośrodkiem Kultury w Steżycy.
2. Szkolenie w zakresie wykorzystywania zdolności i umiejętności mieszkańców.
3. Organizacja pokazów o różnej tematyce np. Kulinaria prowadzone przez pracowników PZDR.
4. Organizacja spotkań przez KGW w celu utrzymywania tradycji.

VI. Harmonogram wdrażania planu na lata 2008-2015

Wiodącym priorytetem, w ramach którego znalazły się najbardziej pożądane przez Nas cele i projekty jest:

Rozwój sołectwa oraz poprawa warunków życia.

Lp.	Rodzaj działania inwestycji	2008	2009	2010	2011	2012	2013	2014	2015	Koszty	Źródła finansowania
1	Rozbudowa i modernizacja Centrum Kulturalno-Oświatowego w Brzezinach		+	+						51610 8,00 zł	Budżet Gminy; PROW 2007-2013
3	Zagospodarowanie terenu przy kościele i centrum (chodniki, parking)			+	+					12000 0	Budżet Gminy; PROW 2007-2013
4	Budowa boisk sportowych i placu zabaw			+	+	+				60000	Budżet Gminy; PROW 2007-2013
5	Zagospodarowanie zbiorników wodnych na cele rekreacyjne					+	+			20000	Budżet Gminy; PROW 2007-2013

Projekty priorytetowe:

I Rozbudowa infrastruktury:

1. Remont i modernizacja budynku świetlicy OSP na cele wiejskiego centrum kulturalno – oświatowego.
2. Utworzenie centrum kulturalno – oświatowego.

Główny cel utworzenia centrum kulturalno – oświatowego jest zagospodarowanie czasu wolnego dzieci i młodzieży, utworzenie warunków dla prawidłowego rozwoju i socjalizacji, wyrównywanie szans edukacyjnych, promocja zdrowego stylu życia oraz przeciwdziałanie zjawiskom marginalizacji społecznej oraz promocja czytelnictwa.

W programie zajęć znajdą się m.in. zajęcia edukacyjne, zajęcia sportowe, wspólne zabawy integracyjne, zajęcia z zakresu profilaktyki uzależnień, organizowanie imprez okolicznościowych, zebrań mieszkańców, uroczystości państwowych.

Centrum utrzymywane będzie głównie z budżetu Gminy Stężycza oraz sponsorów.

3. Zagospodarowanie terenu przy kościele i centrum (chodniki, parking).
4. Zagospodarowanie zbiorników wodnych na cele rekreacyjne.

II Budowa zaplecza sportowo-rekreacyjnego:

1. Budowa boiska sportowego,
2. Zagospodarowanie pomieszczeń w rozbudowanej świetlicy (min. urządzenie siłowni)

III Rozbudowa i unowocześnienia zaplecza kulturalnego:

1. Urządzenie pracowni komputerowej z dostępem do Internetu.

W dalszej kolejności będą wykonywane pozostałe projekty.

Perspektywa rozwoju na lata 2010 – 2015

Lp.	Rodzaj działania inwestycji	2008	2009	2010	2011	2012	2013	2014	2015
1	Budowa drogi Zielonka – Niwa Babicka			+	+				
2	Budowa drogi Brzeziny – Rokitnia Nowa			+	+				
3	Budowa drogi Brzeziny – Krukówka					+	+		
4	Budowa kanalizacji					+	+	+	
5	Budowa sieci gazowej						+	+	+
6	Budowa drogi gminnej w Brzezinach							+	+

Przewodnicząca Rady Gminy
Hanna Czerska-Gąsiewska